

<b>I. INTRODUCCIÓN</b> .....	<b>2</b>
<b>II. ANTECEDENTES</b> .....	<b>3</b>
<b>III. DIAGNÓSTICO</b> .....	
A. DIAGNOSTICO DEL ENTORNO NATURAL.....	4
1. <i>Usos actuales del suelo.</i> .....	4
2. <i>Riesgo volcánico.</i> .....	4
B. DINÁMICA DEMOGRÁFICA.....	4
C. DINÁMICA DE DESARROLLO URBANO.....	4
1 <i>Sistema de agua potable.</i> .....	4
2 <i>Manejo de aguas servidas.</i> .....	5
3 <i>Manejo de desechos sólidos.</i> .....	5
D. DINÁMICA ECONÓMICA.....	5
1 <i>Análisis de niveles de ocupación e ingresos</i> .....	5
2 <i>Análisis de la PEA por sector</i> .....	5
E. POTENCIALIDADES.....	6
1 <i>Atractivos naturales.</i> .....	6
2 <i>Atractivos ecoturísticos</i> .....	6
3 <i>Potencial agroindustrial.</i> .....	6
4 <i>Potencial del recurso maderable.</i> .....	6
5 <i>Industrias basadas en el reciclaje</i> .....	6
<b>IV. IMAGEN OBJETIVO</b> .....	
<b>IV. PROYECTOS</b> .....	<b>8</b>
A. LÍNEA ESTRATEGICA: DESARROLLO SUSTENTABLE DE AREAS DE ALTO VALOR NATURAL Y AGROECOLÓGICO.....	9
B. LÍNEAS ESTRATEGICAS: DESARROLLO ECONÓMICO.....	10
C. LÍNEAS ESTRATÉGICAS: DESARROLLO INSTITUCIONAL.....	11

## I. Introducción

El presente apartado tiene por objeto aportar Lineamientos Estratégicos para la elaboración del Plan Municipal de Desarrollo Urbano de Juchitepec. Por la particularidad de este nivel de planeación, regional y municipal, el presente estudio indica las propuestas generales que deberán desarrollarse con mayor precisión en la elaboración de los programas municipales de desarrollo urbano.

Para la elaboración del presente estudio se consideró la información estadística que aportó el Colegio Mexiquense, así como información adicional que se obtuvo con diversas dependencias de gobierno.

Con objeto de incorporar las iniciativas locales en las propuestas aquí presentadas, se organizaron diversas reuniones de trabajo con autoridades locales y agentes sociales de la región. En dichas reuniones se presentaron problemas y propuestas tanto a nivel municipal como a nivel regional, las cuales han sido integradas en el presente documento.

Este estudio está integrado fundamentalmente por cuatro secciones. En la primera, se presenta un Diagnóstico Síntesis analizando los aspectos fundamentales de la demografía del municipio, el funcionamiento de su sistema urbano, su dinámica económica y el manejo actual y potencial de sus recursos naturales.

En la segunda parte se propone la Imagen Objetivo para el año 2020. En la tercera parte, se presenta la Estrategia General que pretende alcanzar la Imagen Objetivo antes descrita, con una énfasis particular en la propuesta económica.

La cuarta parte la constituyen los proyectos y programas, de los cuales se seleccionan los estratégicos y de estos los detonadores, para así poder priorizar los proyectos con mayor capacidad de detonar actividades económicas, participación ciudadana, mejorías en el nivel de vida y en el manejo de los recursos naturales locales.

## II. Antecedentes

El municipio de Juchitepec se encuentra localizado en el extremo sur de la región sur-oriente del Estado de México, sus límites geográficos son: al norte colinda con los municipios de Chalco, Tenango del Aire y Ayapango, al sur con el municipio de Tepetlixpa y el municipio de Totolapan (Edo. de Morelos), al este con los municipios de Amecameca y Ozumba, y al Oeste con el D.F. y el Estado de Morelos.

Tiene una extensión de 149.56 Km<sup>2</sup> es el municipio más grande de la zona Sur- Oriente del Estado de México, el 72% de su suelo es de uso agrícola la calidad de sus suelos es buena para la agricultura, por lo que se ha caracterizado en ser un municipio donde la agricultura rompe las reglas de la no productividad agropecuaria.

Juchitepec depende de la cabecera del municipio de Chalco para sus servicios financieros, educativos y de salud.

El municipio se ha caracterizado por ser eminentemente agrícola ya que posee 9,306.55 has de tierras cultivables de buena calidad.

La mayor parte de la gente del municipio se emplea en las labores agrícolas.

La calidad de sus suelos provenientes de corrientes aluviales es buena y ha mantenido una constante en la cantidad de superficie cultivable

Por su alta producción de granos y carne es gran proveedor de productos agropecuarios en los mercados más grandes e importantes de la región (Chalco-Ozumba)

### III. Diagnostico

#### A. Diagnostico del entorno natural.

##### 1. Usos actuales del suelo.

En Juchitepec el 62.3% de sus 14,956 has. son de uso, agrícola, 7% son erosionados y 1.27% son urbanas.

##### 2. Riesgo volcánico.

La mayor parte (el 74%) de la superficie del municipio se encuentra en zona de riesgo menor, misma que abarca 110.4 hectáreas.

#### B. Dinámica demográfica

En el año 2000, Juchitepec contaba con un total de 18,964 habitantes. En el año 1990, la distribución por poblado fue la siguiente (de una población total de 14,270): 10,559 habitantes en la cabecera municipal y 3,710 en su delegación Cuijingo.

Según el COESPO, se proyecta una tasa de crecimiento anual de 2.65% durante los próximos cinco años, alcanzando una población de 20,856 habitantes para el año 2005, con aumentos anuales de 364 a 393 habitantes.

Dado las tasas de crecimiento anual de los municipios vecinos existe la posibilidad de que no se aumenten las presiones de crecimiento social en Juchitepec por estar en el tercer anillo de riesgo volcánico, y por su gran deficiencia de agua las cuales podrían reducir escenarios de mayor crecimiento, además si se implementan las estrategias necesarias para mantener el ritmo de crecimiento histórico del municipio.

#### C. Dinámica de desarrollo urbano.

##### 1. Sistema de agua potable.

Los 18,964 habitantes de Juchitepec dependen de agua de dos sistemas, siendo: El Sistema Sureste y el Sistema Ramos Millán

El Sistema Sureste nace con la construcción de cuatro pozos en el municipio de Tenango del Aire que deriva en la primer planta de rebombeo y abastece a la cabecera municipal a razón de 33 lts/seg. , el Sistema Ramos Millán nace de los escurrimientos del Iztaccíhuatl y provee 4 lts/seg. A la delegación de Cuijingo.

##### a) Problemas en relación al agua potable

**Disponibilidad** : mas que cualquier otro municipio en la sub-region Juchitepec no cuenta con cuerpos de agua propios y tienen que depender de los sistemas de agua externos como es el caso de los pozos "Tachiques" que se ubican en el municipio de Tenango del Aire. A través del Sistema Sureste quienes a su vez dependen de la capacidad de recarga y su sobreexplotación.

**Distribución** : El Sistema Sureste es administrado por CAEM quien proporciona y distribuye a los municipios según su necesidad y disponibilidad.

**CAEM** entrega agua en bloque al municipio a razón de 33 litros por segundo y este a su vez la distribuye por tandeos a los distintos barrios de la cabecera municipal. Su delegación de Cuijingo es quien más padece de agua pues ellos solo obtienen agua de los escurrimientos del sistema "Ramos Millán", la cual no alcanza a satisfacer la demanda y esta es repartida cada dos días. Es importante remarcar que cuando se hacen trabajos de mantenimiento o reparación en los pozos o cuando se avería un equipo de las plantas de rebombeo la población se queda totalmente sin abastecimiento de agua.

**Calidad** : Por ser agua suministrada por el subsuelo especialmente del acuífero Chichinautzin esta es de buena calidad pero se está en riesgo por la filtración de los lixiviados y contaminantes que están expuestos en los depósitos de basura así como las descargas de aguas negras que son infiltradas a través de los suelos arenosos de la región.

Actualmente se esta explorando la perforación de tres pozos alternos que auxilien al Sistema Sureste, el pozo en exploración ubicado en el predio "Retana" esta sobre los acuíferos del Llano Amecameca y se encuentran principalmente en las capas de material piroclástico (roca y arena volcánica) y entre profundas capas de depósitos aluviales lo que representa un arrastre de

arenas que dificultan su extracción repercutiendo en el alto costo de mantenimiento del equipo y teniendo la necesidad de una planta de rebombeo. , su agua no es de buena calidad como la de los "Tlachiques", su aforo previsto es de 40 lts/seg. Cantidad suficiente para abastecer a la población proyectada al 2020 implementando una cultura de uso eficiente del agua y complementada con algibes u hoyas para agua de lluvia y garantizar el suministro al sector pecuario.

## **2. Manejo de aguas servidas.**

Las aguas negras que genera la población relativamente son pocas no por ello deben ser indiferentes a su tratamiento.

Esta agua producidas por la cabecera municipal y su delegación tienen puntos de descarga sobre las barracas periféricas a la zona urbana y que son focos de infección por no ser transportadas por cuerpos de agua corriente, solamente en temporal de lluvias con las cuales son mezcladas.

El tratamiento de estas aguas por una planta de tratamiento podrá ser usadas en sistemas agrícolas intensivos.

## **3. Manejo de desechos sólidos.**

Si se lograra manejar los desechos del municipio en un sistema integral de reciclaje, asegurando que todos los ingresos de venta entraran al arca municipal, se podría financiar todos los gastos relacionados con su recolección y manejo, cubriendo adicionalmente el costo del confinamiento seguro de sus desechos no reciclables.

## **D. Dinámica económica**

Juchitepec ha enfrentado en las últimas dos décadas el embate de la globalización, por un lado la contención de los precios a los productos del campo y por otro la falta de infraestructura agrícola.

### **1. Análisis de niveles de ocupación e ingresos**

De los 14,270 habitantes del municipio en 1990 (el último año por el cual están disponibles datos económicos), 3,426 (24%) estaban

ocupados en empleos remunerados, lo cual significa que cada persona con un empleo remunerado contaba con un promedio de 3.1 dependientes.

De las personas con empleos remunerados, 69% ganaban entre 0 y 2 salarios mínimos. Sólo 2.6% de la población lograba ganar 5 ó más salarios mínimos, siendo la suma requerida para cubrir la canasta básica.

Solo 5.65% de los habitantes del municipio están asegurados por el IMSS.

## **2. Análisis de la PEA por sector**

El 47.7% de la población económicamente activa está empleada en el sector agropecuario. En segundo lugar de importancia, encontramos 28.2% de la población económicamente activa en el sector servicios, el restante de la población económicamente activa se suma al sector industrial, empleado fuera del municipio.

La población ocupada en el sector agropecuario se observa haber bajado de 2.6% de dos décadas anteriores.

Así como la del sector servicios se mostró preponderante y se mantuvo a la alza dado que el sector industrial se encuentra fuera del municipio.

Es importante notar que en las últimas dos décadas la producción agrícola ha reflejado una disminución por los precios de contención a los productos del campo, lo que obliga que la gente de este sector se diversifique encontrando economías alternas como el ramo de la construcción.

que permita el mejor aprovechamiento de sus suelos agrícolas y de que garantice autosuficiencia alimentaria, la cual sirve como base las estrategias complementarias de empleos remunerados

Dado el comportamiento tendencial de la agricultura y su importancia en la región en el mediano plazo se tendrá que impulsar a través de programas de capacitación técnica que enfrente con éxito las exigencias de esta planta productiva que absorbe el 47.7 % de su población económicamente activa.

## **E. Potencialidades**

### **1. Atractivos naturales.**

El municipio de Juchitepec el INAH está realizando una investigación en la zona conocida como Teopanzol, en la comunidad de Cuijingo. que se sumaría a la zona arqueológica de Metepec situado al oriente de la cabecera municipal y con un circuito de ex haciendas abriría una oportunidad para el turismo de la zona.

Actualmente solo se cuenta con 2 inmuebles que captan la atención de los visitantes de paso, el primero es el templo católico del “Señor de la Agonías”, y el segundo es el parque recreativo “Las Cabañas” Tradicionalmente las fiestas religiosas de los meses de febrero, marzo, abril, agosto y diciembre y de acuerdo a la información de los mayordomos estas fiestas atraen a 5,000 personas foráneas anualmente.

### **2. Atractivos ecoturísticos**

El parque “Las Cabañas” cuenta con la infraestructura de paisaje para convertirlo en un parque ecológico y poder ofrecer servicios especializados en esta materia. Aunado a sus cerros y volcanes de su territorio, también se observan paisajes exquisitos desde la carretera Oaxtepec-Xochimilco que atraviesa el municipio. Otro punto por ofrecer es el Cerro de Huipulo donde aun se pueden encontrar especies endémicas como el gato montes, puma, codorniz guajolote silvestre. El cual tiene caminos accesibles y es el mirador de la región a sus 2,650 msnm.

### **3. Potencial agroindustrial.**

El municipio de Juchitepec por tener suelos propios para agricultura se logra hacer de esta .una rotación de cultivos y la introducción de cultivos nuevos como el amaranto, la manzanilla, toronjil, la papa, zanahoria, calabaza, y tomate verde

. Su producción agropecuaria principalmente ovina puede extender su mercado no solo al consumo humano sino también a la producción de lana para textiles. Y en cuanto a la producción bobina hacer procesos de industrialización como el yogur crema y queso.

.Tal vez el sector con mayor potencial para la generación de ingresos y empleos es el de los subproductos del maíz como la hoja para tamal y el elote de temporal estas actividades abaratan los costos de producción y dan valor agregado al producto pues se comercializan a mejores precios que en grano y directamente por sus productores en los tianguis de Ozumba y Chalco a demás de la venta local para el turismo de paso por la carretera local Cuijingo-Juchitepec.

La producción de manzanilla va en aumento así como la de toronjil, que presentan gran aceptación en el mercado consumidor de té envasado, por lo que podría ser a mediano plazo una empresa ejidal que presente la cadena productiva, envasado y comercializado para que genere una importante fuente de empleos.

### **4. Potencial del recurso maderable.**

Los bosques de Juchitepec no están dados para la explotación maderera, aunque no deja de hacerse en menor escala a través de la tala clandestina quien la ocupa para la construcción de corrales. Para animales de traspatio ó para almacenar maíz.

### **5. Industrias basadas en el reciclaje**

Durante los últimos años se ha generado una industria casera ó talleres domésticos basados en el proceso de inyección de plástico. Quienes utilizan el PVC de baja densidad de desechos industriales. Por ser estas actividades caseras se ha proliferado su actividad

## IV. Imagen Objetivo

Juchitepec esta ubicado en la zona de mayor valor agroecológico de la Subregión Sur, y cuenta con el mayor ejido agrícola del Estado de México. En el 2020 se ha convertido en Centro Demostrativo de Producción Intensiva, su diversificación agrícola permitió a los productores de Juchitepec certificar sus productos orgánicos y competir en grandes mercados, con productos tratados químicamente, a los cuales ha desplazado. Es el principal proveedor de productos orgánicos certificados, como amaranto, manzanilla, hortalizas y cereales.

A través de la utilización de las aguas producidas en plantas de tratamiento se cuenta con zonas productivas de riego. Gracias a esto y a la solución que encontró para solucionar la escasez de agua a través del impulso a técnicas ahorradoras del servicio doméstico, es el municipio eje del manejo sustentable del agua.

Cuenta con un plan de manejo para sus áreas naturales protegidas, ello, y su conexión con la carretera Xochimilco-Oaxtepec por la cual fluye el turismo hacia la región, le permitieron integrarse al corredor turístico de la zona. Su imagen urbana, el área de Las Cabañas y el museo en el sitio de Teopanzol son los atractivos.

Juchitepec se supo organizar y hoy en 2020 es el primer productor estatal de gramíneas, hortalizas y plantas para té.

El municipio cuenta con una planta procesadora de té natural y un molino de cereal el cual les ha abierto el mercado de sus productos y es la fuente de ingresos mas fuerte del municipio. Los productores y prestadores de servicios de Juchitepec juegan un papel importante en la Comercializadora Regional.

## IV. Estrategias detonadoras

Por el valor agro ecológico de Juchitepec, se necesita impulsar:

1. Asesoría técnica y paquetes tecnológicos, que provea cursos de capacitación a los productores sobre agricultura intensiva, orgánica, manejo de sistema de riego y la comercialización y expansión de sus productos a nivel local, regional, nacional e internacional.
2. Infraestructura de bodegas y graneros de los propios productores para contar con un mayor espacio para el almacenamiento de sus productos, así como instalaciones para procesar productos empacados de Té, especias y cereales, con marca propia.
3. Fortalecer los bosques a través de un programa de manejo de ANP.
4. La construcción de hoyas para el riego agrícola.
5. Juchitepec cuenta con un problema grave de abastecimiento de agua para su delegación de Cuijingo, si se aplican técnicas de captación de agua de lluvia y eco tenias en el manejo del agua domestica disminuiría la deficiencia del servicio
6. Adicionalmente a lo anterior, se requiere tratar las aguas servidas e instaurar zonas productivas de riego, con aguas generadas en las Plantas de Tratamiento.



## V. Proyectos

### A. Línea Estratégica: Desarrollo Sustentable de áreas de alto valor natural y agroecológico.

Línea de acción	Proyecto o programa	Acciones	Fuentes de apoyo o coordinación	Plazo
Designación y control de usos del suelo	Plan de Desarrollo Urbano municipal	Elaboración del Plan	Fondos municipales	Corto
Imagen Urbana	a) Programa de imagen urbana del Centro Histórico	Cabecera, y Cuijingo	Fondos municipales	Corto
	b) delimitación de la zona urbana	Cabecera, y Cuijingo	Fondos municipales	Corto

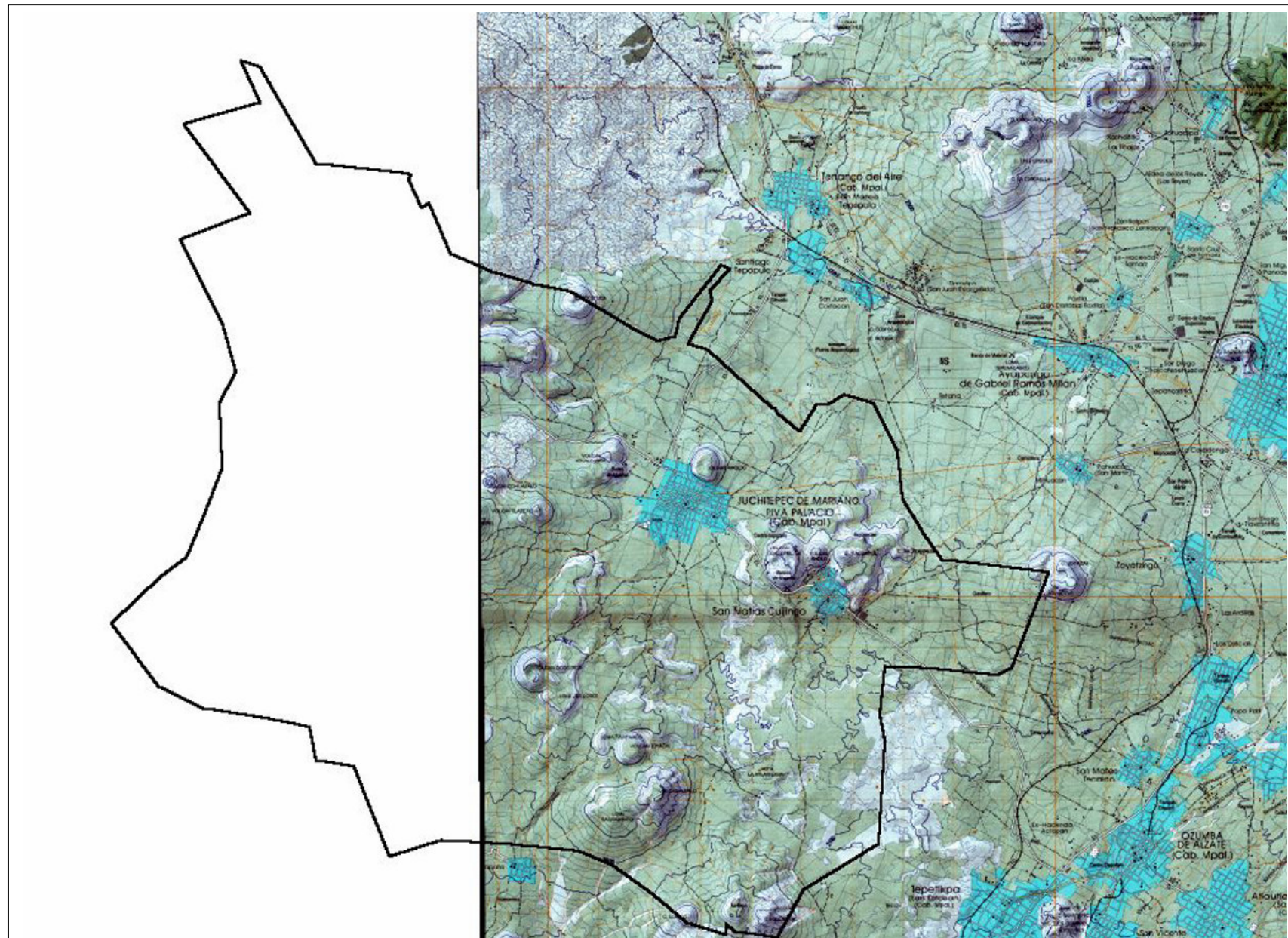
## B. Líneas Estratégica: Desarrollo Económico.

Línea de acción	Proyecto o programa	Etapas o elementos	Dependencia o fuente	Plazo
Ordenamiento Ecológico	Ordenamiento ecológico del municipio de Juchitepec	Elaboración y difusión	Dir. De Ordenamiento Ecológico, Sec. ecología	Corto
Áreas naturales protegidas	Área natural protegida “ Las Cabañas”	Decreto y Programa de Manejo como Parque Municipal	CEPANAF/GEM	Corto
	Área natural protegida “los cerros del municipio y parte de la Sierra del Chichinahuiztin	Decreto y Programa de Manejo como Área de Protección de Recursos Naturales	INE/SEMARNAT	Corto
	Declaración del corredor Chichinahuiztin	Decreto y Programa de manejo como Reserva de la Biosfera	INE/SEMARNAT	Mediano
Protección de áreas con alto Valor agroecológico	Creación de zonas de riego	Llano con agua tratada de la cabecera municipal y su delegación.	CAEM/IMTA	Corto
	Granjas eco-productivas	Primer modelo en Cuijingo	SEDAGRO/EJIDO	Corto
Manejo Sustentable del agua	Mini plantas de tratamiento	Construcción de planta en la cabecera municipal	IMTA/Xochicalli	Corto
		Y la delegación de Cuijingo	IMTA/Xochicalli	Corto
Diversificación Agrícola	Vivero regional de árboles frutales.	Construcción y Capacitación en Juchitepec.	PODEFOR/SEMARNAT	Corto
	Producción de línea de Productos de Herbolaria Ejidal.	Control de calidad y presentación marca propia o regional, pagina en Internet.	SEDAGRO	Mediano
	Producción de agricultura Orgánica	Llegar a niveles de producción y venta que garantizan punto de equilibrio.	SEDAGRO	Mediano
Planeación y Desarrollo	Semillero de empresas Eco-productivas Ejidales	Curso de Capacitación y Elaboración de Planes estratégicos para ejidos de Cuijingo y Juchitepec	SEDAGRO/Ejido	Corto

### C. Líneas Estratégica: Desarrollo Institucional.

<b>Apoyo institucional para la planeación Municipal y regional</b>	<b>Proyecto o programa</b>	<b>Etapas o elementos</b>	<b>Plazo</b>
Organismos para controlar el proceso de Urbanización	Fortalecer Comités de Prevención Y Control del Crecimiento Urbano	Cambios en reglamentación para garantizar amplia participación	Corto
Saneamiento de las Finanzas Municipales	Actualización del Catastro	Contratación	Corto
Adecuación de la administración pública para la promoción del ordenamiento territorial y la sustentabilidad	Telecentro Piloto	Adquisición de computadora, contratación de línea y acceso a Internet, construcción de base de datos.	Corto
	(Acceso a información y cartografía en línea, por parte de las autoridades y el público)	Capacitadores,	Mediano
	Centro Regional de Promoción de Telecentros municipales.	Contrato regional de servicios por satélite	Mediano
Concertación con el Sector Social para hacer factible el Desarrollo Urbano Sustentable	Coordinación municipal con las empresas eco-productivas ejidales.	Programas conjuntos para defender usos designados del suelo.	Mediano

# ESTRATEGIAS COCOTITLAN





3

